

# INFORME SOBRE EL ESTADO SOCIAL DE LA NACIÓN 2017

## ¿NOS ESTÁN ROBANDO EL FUTURO? UNA SOCIEDAD DUAL INSTALADA EN LA PRECARIEDAD

Frente al tradicional Informe sobre el Estado de la Nación que presenta en el Parlamento el Presidente del Gobierno, en el Informe sobre el Estado Social de la Nación los protagonistas son las personas, las familias y la sociedad. No son meros actores secundarios de un discurso en el que la economía es el elemento central, en relación con el cual las situaciones y problemas que les afectan son sólo daños colaterales de los desajustes económicos o de las necesidades de recuperación y de crecimiento del PIB a golpe de austeridad.

Vivimos en una sociedad que ha superado la emergencia social y se ha instalado en un nuevo escenario marcado por la precariedad y la falta de oportunidades. Hoy nos conformamos con sobrevivir, aunque sea en condiciones precarias. Para la inmensa mayoría de la población, el futuro no existe, toca aferrarse a cualquier alternativa que permita vivir el día a día, que haga posible recuperar el consumo, aunque sea de productos y servicios low cost, creando la ilusión de que estamos en la senda de la recuperación, el principio de un nuevo ciclo que recuerda los años de prosperidad que tanto añoramos y que la crisis vino a destruir. De ahí el aprecio a las políticas de austeridad que nos han traído a esta senda de crecimiento desde el oscuro pozo de la crisis, y el temor a que cualquier reivindicación desmesurada pueda truncar la recuperación y hacer que la crisis regrese con todo su rigor. Nos hacen creer que vivimos en la mejor sociedad posible. Que cualquier alternativa o no existe o nos lleva al caos. No hay futuro, sólo el presente. El precio de la recuperación es necesariamente la precariedad, sobrevivir, el permanente presente ¿Nos están robando el futuro?



# POBREZA ESTRUCTURAL: EXTENSIÓN Y PERSISTENCIA

Aunque las mejoras de la economía han reducido los niveles tan acusados de empobrecimiento que se registraron en los años más duros de la crisis, cientos de miles de personas y familias siguen instaladas en la pobreza, con grandes dificultades para satisfacer sus necesidades básicas.

El carácter estructural de la pobreza viene dado por su extensión y por su cronificación. Existe el riesgo de la transmisión intergeneracional de la pobreza, dando lugar a nuevas generaciones con graves déficit en su desarrollo, que van a reproducir la pobreza y que cada vez van a tener más difícil salir de ella.



La renta media de los hogares españoles se ha reducido un **13%** desde el año 2009 (30.045 €) a 2015 (26.092 €)



Hay casi **700.000** hogares, **1,3 millones** de personas, que no tienen ningún ingreso. Son cuatro de cada **100** hogares.



La mala alimentación por motivos económicos y, en ocasiones, el hambre, son situaciones reales que afectan a más de un millón de personas en España

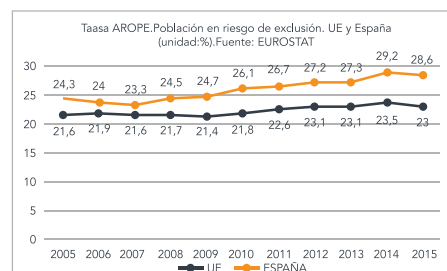


En de **1** de cada **10** hogares españoles se pasa frío o excesivo calor por no poder mantener la vivienda a temperatura adecuada. Cada año mueren más personas por falta de suministro en sus hogares que por accidentes de tráfico.

Fuente: ECV. 2015/INE

## EXCLUSIÓN SOCIAL

Es una de las principales amenazas que se ciernen sobre la sociedad española. Son situaciones de aislamiento, ausencia de participación, desmotivación y ruptura con la sociedad "normalizada". Resulta difícil pronosticar sus consecuencias, ya que interaccionarán con otros muchos factores, en un entorno de complejidad. Pueden ir desde la desafección a la conflictividad –xenofobia, racismo...- o al incremento de la inseguridad ciudadana. Pero, sin duda, sus consecuencias alcanzarán al conjunto de la sociedad y serán difíciles de erradicar.



En el **10,4 %** de los hogares con miembros activos, todos se encuentran en paro.



**DESMOTIVACIÓN:** **400.000** personas han dejado de buscar trabajo porque creen que no lo van a encontrar.



**SOLEDAD:** **3,3 millones** de personas mayores de 18 años viven solas porque no les queda otro remedio. Cuando se trata de personas mayores o en situaciones de dependencia, estas situaciones pueden ser dramáticas.



El **28,6%** de la población española se encuentra en riesgo de exclusión social, frente al **23,0%** de media de la UE.

EPA. 4º tr. 2016. IME

Fuente: EPA. 4º tr. 2016

Fuente: DIEZ N., J.

Fuente: AROPE. EUROSTAT

## PRECARIEDAD

La inestabilidad en el empleo y los bajos salarios hace que una parte importante de la población viva en situación precaria, en permanente riesgo de caer en la pobreza.

La precariedad produce miedo, y el miedo es excesivamente conservador y explica muchas de las reacciones de la sociedad de identificación con sus explotadores, de fragmentación social y el auge de populismos xenófobos.

Por eso la precariedad constituye una de las mayores amenazas para la convivencia positiva en la sociedad actual.



**4 de cada 10 personas** -10 millones de personas- viven en hogares que no tienen capacidad para afrontar gastos imprevistos. Fuente: ECV.2015/INE



Hay al menos **6 millones** de personas que sin ser pobres, se encuentran en situación económica precaria. Fuente: AROPE.

## INCREMENTO DE LAS DESIGUALDADES Y AUSENCIA DE MOVILIDAD SOCIAL

Las extremas desigualdades que se han alcanzado en España no sólo se están manteniendo una vez superada la crisis, sino que se están incrementando. Además, los mecanismos de movilidad social son cada vez más intransitables para la mayoría de la población: subir en la escala social va a ser cada vez menos frecuente.



El **1%** de la población española con mayor patrimonio acaparaba en 2016 más de una cuarta parte (27,4%) de la riqueza del país, mientras que el **20%** más pobre se queda con un exiguo **0,1%**.



La fortuna de las **3** personas más ricas en nuestro país es equivalente a la del **30%** más pobre.



A lo largo de los últimos **15 años**, el **30%** de la población que vive en riesgo de exclusión, ha visto cómo sus activos netos apenas crecían un **3%** mientras que el del **10%** más rico se disparaba un **56%**.

Fuente: INTERMON OXFAM

# LAS POLÍTICAS QUE PRODUCEN Y MANTIENEN LA POBREZA, LA PRECARIEDAD Y LAS DESIGUALDADES

La pobreza, la precariedad, las desigualdades y la falta de movilidad social son consecuencia de decisiones políticas que se han adoptado antes, durante y después de la crisis. La ideología ultraliberal imperante, que establece que no hay alternativa, es la referencia de estas políticas.



## DESREGULACIÓN DEL MERCADO LABORAL: desempleo, precariedad laboral y bajos salarios

España apostó salir de la crisis compitiendo con el exterior, no mediante inversión en I+D+I o en calidad, sino deteriorando las condiciones laborales de los/as trabajadores/as, sin estabilidad en el empleo, con jornadas por encima de las pactadas y con salarios de miseria. Ello es posible por un entorno laboral desregulado, con elevados niveles de paro y con empleos temporales de escasa calidad. El crecimiento del empleo en España en los últimos años no significa una reducción real del desempleo, sino una atomización de los puestos de trabajo.

Cada vez es más frecuente que personas con un empleo, incluso a jornada completa, tengan que acudir a los servicios sociales a solicitar ayuda para cubrir sus necesidades más básicas (vivienda, alimentación, sumistros...)



4,2 millones de parados. Casi 1 de cada 5 personas en condiciones de trabajar (18,6%)

Fuente: EPA.4ºtr.2016 | \*M.= millones



Más de 4 de cada 10 jóvenes que buscan trabajo están en paro.



1,8 M. de personas llevan más de 2 años en paro (41,5% de desempleados/as) 1,1M. más de 4 años (24,7% del total)



Un 15,3% de las jornadas laborales son a tiempo parcial.



Más de uno de cada cuatro empleos es temporal (26,5%) Chile y Polonia son los únicos países de la OCDE con mayor temporalidad en el empleo.



En los últimos cinco años se ha acumulado una caída del poder adquisitivo de la remuneración media española en un 4,5% (912 euros menos)



6 M. de personas (34,4% de los/as asalariados/as) cobran menos del SMI. Más de 8 M. de trabajadores/as están por debajo del umbral de la pobreza.

Fuente: Agencia Tributaria. Estadísticas 2015

## FISCALIDAD DÉBIL Y REGRESIVA

Los ingresos fiscales en España han sido siempre inferiores a los de los países de nuestro entorno. Incluso en los momentos de mayor crecimiento económico (1998 a 2007) las rebajas en los tramos más elevados del IRPF y otros impuestos que gravan las rentas más altas, como Patrimonio, Sucesiones o Sociedades, hicieron que la recaudación creciera a menor ritmo que el PIB. Nuestros problemas no son por exceso de gasto sino por unos ingresos fiscales muy reducidos.

El gran problema de la fiscalidad en España son las facilidades que tienen las grandes empresas y fortunas para pagar menos que lo que tienen nominalmente establecido, gracias a un entramado de desgravaciones y exenciones. Así la carga fiscal cae sobre las clases medias y bajas a través del IRPF y de los impuestos al consumo.



En España el 85% del esfuerzo fiscal recae sobre las familias frente a una contribución muy reducida de la fiscalidad sobre el patrimonio, la riqueza o el capital.



En un año las empresas del IBEX35 aumentaron su número de filiales en paraísos fiscales un 44%.



17 de las 35 empresas del IBEX no pagan nada por el impuesto de sociedades en España, cuando tan sólo 3 de ellas cerraron 2014 con pérdidas.

Fuente: INTERMON OXFAM

**"Ni es explicable que un ciudadano, cualquiera de nosotros, esté tributando lo que está tributando por el impuesto sobre la renta o una pyme esté tributando un 18% y un grupo consolidado esté tributando el 7%, no se entiende. No se entiende ni se puede aceptar."**

Cristóbal Montoro. Ministro de Hacienda. Congreso de los Diputados (25/01/2017)

## DESMONTAJE DE LA PROTECCIÓN SOCIAL

España dedica menos recursos a la protección social que la media de los países de la UE. Aunque los recortes en el gasto social – Sanidad, Educación y Servicios Sociales – han tocado fondo en 2013, todavía no se ha recuperado los niveles de inversión en esta materia que existía antes de la crisis. La universalidad de los derechos sociales está amenazada, y con demasiada frecuencia, los derechos de ciudadanía se substituyen por prácticas compasivas y asistenciales que consagran unos modelos de convivencia y de acción social trasnochados.



España dedica 2,7 puntos menos del PIB a Protección Social que la media de países de la Eurozona.

Fuente: EUROSTAT

Gasto publico en servicios sociales.



El gasto social autonómico se redujo 20.000 millones de € entre 2009 y 2014. En ese mismo periodo el gasto en deuda se cuadruplicó aumentando en 23.000 millones.

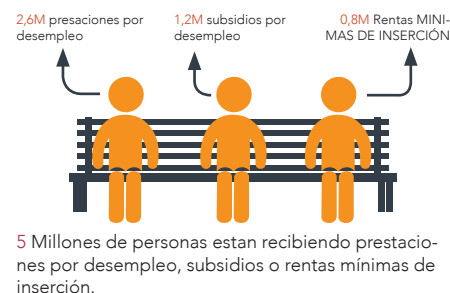


# UNA SOCIEDAD DUAL INSTALADA EN LA PRECARIEDAD

La pobreza estructural, por su extensión y persistencia, plantea el reto de procurar recursos para la subsistencia a buena parte de la población, para que pueda mantener una vida digna (garantía de rentas); pero también oportunidades para que puedan desarrollar un proyecto de vida personal y socialmente activa. **No sólo recursos para vivir, sino motivos para vivir.**

Este reto se tiene que llevar a cabo en un escenario complicado por:

- La desmotivación y la falta de expectativas que genera la falta de movilidad social.
- Un clima social dominado por la inseguridad y el miedo, terreno abonado al proteccionismo, la fragmentación social y la xenofobia.



## ESTRATEGIAS PARA COMBATIR LA POBREZA, LA EXCLUSIÓN SOCIAL, LAS PRECARIIDADES Y EL INCREMENTO DE LAS DESIGUALDADES

### RECUPERAR EL VALOR PERSONAL Y SOCIAL DEL EMPLEO, Y NO COMO SIMPLE FACTOR DE PRODUCCIÓN.

Es necesario llevar a cabo medidas legales para:

- Incrementar la estabilidad en el empleo
- Incremento de salarios
- Evitar situaciones abusivas en las condiciones laborales
- Fomentar la participación de los/as trabajadores/as en los beneficios
- Fomentar la economía participativa
- Fomentar la competitividad en base a la investigación, la innovación y la mejora de la gestión, y no en la sobreexplotación laboral
- Dotar a los/as trabajadores/as de mayor capacidad de negociación

### MEDIDAS PARA UNA FISCALIDAD FUERTE Y PROGRESIVA.

- Los beneficios y exenciones fiscales deben limitarse a las actividades que impulsen la economía productiva y el fomento real del empleo de calidad
- Hacer coincidir los tipos efectivos y nominales en la fiscalidad de las grandes empresas y fortunas
- Mayor carga fiscal para las rentas y patrimonios más elevados
- Defender la armonización de las políticas fiscales en la UE
- Lucha decidida sin demora contra los paraísos fiscales
- Lucha contra el fraude: más control y penas más elevadas y efectivas
- Incrementar el personal de la Agencia Tributaria

### RECUPERAR LAS POLÍTICAS SOCIALES.

- Incremento del gasto social hasta alcanzar porcentajes similares a la media de la UE

- Revisar el Modelo de Financiación Autonómica que permita la suficiencia en el gasto en las políticas sociales de Sanidad, Educación y Servicios Sociales.
- La eficiencia de los Sistemas, en especial del Sanitario, por la mejora de la gestión y no por la vía del copago
- Eliminar las restricciones en la gestión de las políticas sociales, en CCAA y entidades locales especialmente las de contratación de personal.

## MEDIDAS DE CHOQUE



### GARANTÍA DE RENTAS

Resulta imprescindible una regulación estatal que garantice una renta básica no vinculada a procesos de inclusión, dejando ese ámbito a las actuales Rentas Mínimas autonómicas.



### EMPLEO Y PROTECCIÓN SOCIAL

Como medida que tendría un impacto importante tanto en la generación de empleo como en protección social, se propone un pacto de Estado para atender a las casi 350.000 personas en espera actualmente en el Limbo de la Dependencia –cumpliendo así con la Ley-. Con esta medida se generarían 90.000 empleos directos, con un incremento del gasto público de 1,5 M€/año (2.4 M€/año de los que se recuperarían vía impuestos y cotizaciones a la Seguridad Social 0.95 M€/año).



### RESCATE A PARADOS DE LARGA DURACIÓN: NINGUNA PERSONA MÁS DE DOS AÑOS EN PARO.

Como auténtica prioridad de Estado, debería establecerse un plan que ofrezca a toda persona que se encuentre en situación de desempleo por un tiempo superior a dos años, un empleo de al menos 6 meses de duración. No existe actualmente un rescate más justificado, para uno de los problemas sistémicos más graves de la sociedad española.

